

## EL ARTE PREHISTÓRICO.

### INTRODUCCIÓN HISTÓRICA.

**El Paleolítico Superior** coincide temporalmente con la glaciación würm (entre el 35000 y el 10-9000 a. C.). En una situación climática extremadamente fría el hombre practicaba formas de vida **nómadas** en consonancia con la **actividad depredadora** que desarrolla: caza, pesca y recolección. Fabricaba sus útiles con piedra, hueso y madera, practicaba ritos funerarios y estaba dotado de capacidad artística ya que realizaba obras de **arte parietal y mobiliario**.

**El Mesolítico** representa un período de transición hacia el Neolítico, cuando dentro de un marco general paleolítico, se produce en algunas zonas una tendencia a la **sedentarización**, al menos estacional, y se inicia el cultivo de ciertas plantas y la domesticación de algunos animales.

**El Neolítico** (hacia el 5500 a. C. en la península Ibérica) representa una auténtica revolución en las formas de vida, es decir, el paso de una humanidad **depredadora** a otra **productora**: agricultura cerealista y ganadería combinadas, descubrimiento del arte textil (con el precedente de la cestería) y la cerámica. Todo ello supone una sedentarización progresiva originando las primeras aldeas y ciudades. Un poco más tarde surge la **metalurgia** (cobre, bronce, hierro) y el inicio de una nueva etapa: la Edad de los Metales.

### EL PALEOLÍTICO.

En el Paleolítico Superior cabría una distinción previa entre las manifestaciones de **arte rupestre o parietal** y las de **arte mueble**. En el primer caso se incluirían aquellas obras que el artista ha plasmado en las paredes y techos de las cuevas o abrigos y que no son susceptibles de ser transportadas. Mientras que las muestras de arte mueble serían aquellas manifestaciones artísticas de adorno o carácter votivo que se pueden transportar de un lugar a otro. Además, es importante señalar que de la Prehistoria se conserva tan sólo una mínima parte de los objetos y manifestaciones artísticas que posiblemente se realizaron.

#### 1. LA PINTURA PARIETAL.

El ejemplo más representativo es el conocido como **pintura franco-cantábrica**, porque sus manifestaciones abarcan el sur de Francia y la cornisa cantábrica española, aunque existen otros ejemplos fuera de este ámbito. Los yacimientos más importantes son los de **El Castillo, La Pasiega y Altamira en Santander** y los franceses de **Lascaux, Niaux y Trois Frères**. El arte parietal utilizó todas las técnicas, desde el trazo digital sobre arcilla hasta el grabado o el bajo relieve, sin embargo, son las muestras pictóricas las que alcanzan mayor relevancia.

**1.1. Localización.** La ubicación de las pinturas parietales en el fondo de las cuevas quizás se explique por las rudas condiciones climáticas del momento.

**1.2. Técnicas.** Las técnicas utilizadas para su ejecución son muy sencillas:

**Los colores** se extendían con los propios dedos, con pinceles elaborados con cerdas o mediante la técnica de la aerografía, consistente en poner pintura diluida dentro de la boca y escupirla a través de una caña sobre la superficie que se va a pintar. Para crearlos, se utilizaban pigmentos naturales y como aglutinante la grasa animal. Los colores más utilizados son el rojo, el ocre y el negro, de los que se obtenían diferentes tonalidades dependiendo de la concentración. **La policromía** es un elemento fundamental en estas representaciones.

También eran muy variados los **recursos** utilizados, como el aprovechamiento de salientes en la roca para aumentar la sensación de volumen; **la degradación tonal** (consistente en producir cambios en la intensidad de los colores para sugerir bulto ) y la combinación pintura/grabado ( contorneando las figuras con un buril de sílex ).

**1.3. Temática.**

Se observa un predominio absoluto de **las figuras de animales** ( bisontes, caballos, etc. ) dotadas de un **gran realismo**. Es significativa la importancia de la representación de animales, como obras de unas sociedades que basaban su vida en la caza. No obstante, aparecen también las figuras más o menos **antropomorfas**, con detalles zoomorfos, que les dan un aspecto de híbridos ( hombre/animal ), muy poco realistas en contraste con las figuras de animales. También se pueden encontrar **manos** representadas en las cuevas; pueden ser negativas ( siluetas con un halo ) o positivas ( impresión directa de la mano impregnada de color sobre la roca ).

Por último, aparecen cierto número de **signos** en casi todas las cuevas, con una gran variedad tipológica, que van desde los puntos y bastoncillos hasta los cuadrados y rectángulos complicados con divisiones internas.

**1.4. Interpretación.**

Existen diversas teorías, la más aceptada sostiene que estas representaciones pictóricas no tienen una finalidad narrativa o decorativa, sino **ritual**. Servirían para prácticas de magia relacionadas con la necesidad de cazar. Según esto, si representaban pictóricamente un animal, su caza se produciría, esto explicaría el realismo de la imágenes, el predominio de los animales, la ausencia de escenas y composiciones, etc.

**1.5. Las cuevas de Altamira.**

Las cuevas de Altamira ( Cantabria ) fueron descubiertas en el último tercio del siglo XIX por Marcelino Sanz de Sautuola, aunque fue el investigador francés H. Breuil quien las estudió con mayor profundidad.

Se trata del primer descubrimiento de la denominada pintura franco-cantábrica y constituye un conjunto excepcional de pintura parietal. La cueva de las pinturas se divide en tres sectores: la sala de entrada o Sala de los Polícromos, la parte interna , de recorrido en zig-zag y, por último, el corredor final. La temática y técnica de las representaciones pictóricas se corresponden con las características generales ya señaladas.

## 2. El arte mueble.

Al Paleolítico Superior corresponden también las primeras muestras de arte mueble. Los objetos están tallados en materiales diversos: hueso, asta, marfil, dientes, arcilla modelada, piedra, etc., utilizando como técnicas el grabado, el modelado ( en el caso de la arcilla ) y el relieve.

La temática es la misma que en el arte parietal: animales, representados con un profundo sentido **naturalista**, figuras humanas y signos. Se trata por lo general de útiles como agujas, arpones, cuchillos, colgantes y bastones. Especial interés revisten estos últimos, denominados “**bastones de mando**”; su utilidad no está muy clara, aunque se cree que tuvieron un uso simbólico como expresión de poder dentro de la tribu.

La categoría principal entre las muestras del arte mueble la constituyen las denominadas “**venus**”. Se trata de pequeñas esculturas ( entre 5 y 20 cm. ) que representan mujeres desnudas o semidesnudas. En ellas, el autor puso especial atención en resaltar aquellos detalles de la anatomía humana que le interesaban ( los atributos femeninos ) y descuidar los que consideraba inútiles, como los pies, los brazos y manos y especialmente la cara.

A pesar de que no aparecen asociadas a los yacimientos pictóricos, siguiendo la misma línea de interpretación, se les ha atribuido un sentido mágico, a fin de conseguir la fecundidad de la tribu. Las más conocidas son las denominadas Venus de **Laussel (Francia ) y Willendorf (Austria)**.

## EL MESOLÍTICO Y EL NEOLÍTICO.

Durante los períodos Mesolítico y Neolítico ( entre el 6000 y el 1500 a.C. ) se desarrolla en distintas zonas del Levante español un tipo de pintura rupestre muy distinta de la del Paleolítico por su apariencia formal, su finalidad y su ubicación. Los yacimientos más importantes de esta **pintura levantina** son los de **Cogull ( Lérida ), Alpera ( Alicante) y Valltorta ( Castellón )**.

### 1. Localización.

Siguen siendo pinturas rupestres, pero se encuentran ubicadas en abrigos rocosos y no en el interior de las cuevas. La existencia de un período postglacial permitiría que la vida se desarrollara ya en poblados al aire libre.

## 2. Técnicas.

La técnica más utilizada es la de la **tinta plana**, es decir, no se matiza para dar volumen. Se trata de pinturas **monócromas** con una gama de colores muy reducida ( rojo, negro ). Se evidencia así otra diferencia sustancial frente a la policromía de las representaciones pictóricas paleolíticas. Del mismo modo, frente al realismo de las representaciones de animales de la pintura parietal franco-cantábrica, ahora las figuras experimentan una gran estilización, llegando a un **esquematismo** en el que sólo se representan aquellos rasgos anatómicos imprescindibles para su identificación.

## 3. Temática.

Los temas varían sensiblemente frente a la pintura franco-cantábrica; se observa una inversión de los términos, el protagonismo pasa del animal al hombre y sus formas de vida. Este hecho hace pensar en una sustitución del sentido mágico de aquellas por un **carácter narrativo**, que cuenta la vida del grupo humano que las realiza: escenas de caza y recolección de miel silvestre, de siembra, de actividades ganaderas, luchas, danzas o rituales, etc.

Aunque no existen referencias espaciales al paisaje, las figuras se colocan componiendo una escena, frente a la simple yuxtaposición de figuras animales propia del Paleolítico. Además, ahora los seres humanos aparecen claramente definidos en las representaciones, incluso es fácil identificar los dos sexos, tanto por el tipo de ropajes como por los atributos sexuales.

## LA EDAD DE LOS METALES. EL MEGALITISMO.

Se denominan **megalíticas** aquellas construcciones realizadas con grandes piedras (del griego *mega*: grande y *lithos*: piedra). Aparecen en el Neolítico pero alcanzan su máximo desarrollo en la Edad de los Metales (entre el 4500 y el 1500 a. C.). Su área de difusión abarca gran parte de Europa, especialmente en su sector occidental (Francia, Inglaterra, España y Portugal ).

### 1. Tipología.

**1.1 Menhir.** Es el tipo más sencillo, constituido por una gran piedra alargada, clavada verticalmente en el suelo. Los agrupamientos de menhires forman estructuras más complejas, como los **alineamientos** o los de tipo circular (denominados **cromlech** ), compuestos por uno o varios anillos; el ejemplo más representativo es el de **Stonehenge**, en Inglaterra.

**1.2 Dolmen.** En su forma más sencilla se compone de una losa horizontal sostenida por otras verticales. Sin embargo, su tipología es muy variada; el

ejemplo más complejo son las denominadas “**tumbas de corredor**” (en España, **cuevas**). Se trata de un corredor estrecho (como pasillo de entrada ) que desemboca en una o varias cámaras sepulcrales, generalmente circulares. Están cubiertas de tierra y dan la sensación de montículos naturales. Las cuevas de **Menga, El Romeral y Los Millares**, en Andalucía constituyen muestras significativas de estas construcciones.

**1.3 Tipología balear.** Con una cronología algo más tardía se desarrolló en estas islas un tipo de construcciones megalíticas peculiares. Se trata de los **talayots** (probablemente torres defensivas), las **taulas** (una losa horizontal, sujeta por otras dos, una vertical y la otra apuntalando ) y las **navetas** (con forma de tronco de pirámide y base cuadrangular).

## **2. Interpretación.**

Estas estructuras arquitectónicas nunca fueron concebidas como viviendas, sino que tenían una orientación religiosa, bien como lugares de culto solar o astral (cromlech) o como monumentos funerarios y tumbas colectivas (cuevas).

## PRÁCTICA DE PINTURA PARIETAL

### BÓVEDA PRINCIPAL DE ALTAMIRA.



**1. Clasificación:** bóveda principal de Altamira, (en la sala de los Polícromos). Pertenece a la denominada **escuela franco-cantábrica** (entre el 35000 y el 10-9000 a. C. ).

**2. Introducción histórica.**

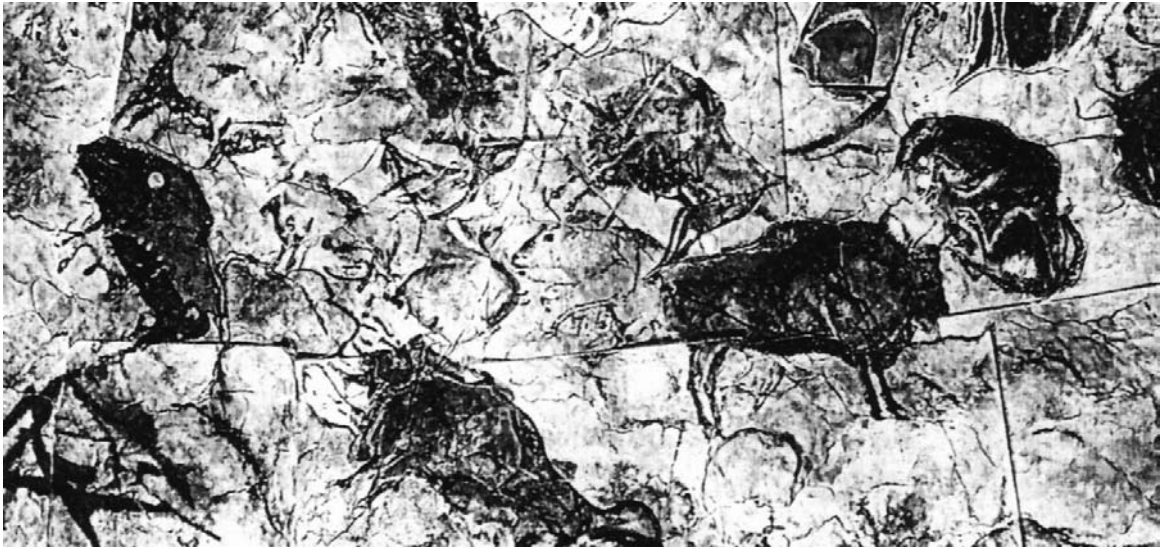
**3. Comentario artístico.**

- Se trata del ejemplo más representativo de la **pintura parietal paleolítica** y ocupa casi toda la superficie del techo en este sector de la cueva.
- **La temática** es animalística, con un predominio absoluto de los bisontes. El **realismo y el naturalismo** de las figuras se consigue sobre todo por las proporciones utilizadas, notablemente adaptadas a las medidas reales, y también por el uso del perfil absoluto.
- **La técnica.** La ejecución de las figuras se ha realizado mediante la utilización de una serie de trazos lineales en color negro, complementados con otros, más amplios. En este caso se trata de colores de la gama marrón-ocre. La **policromía** es una de las características esenciales del conjunto.
- Se ha utilizado la denominada “**técnica grasa**” en la creación de los colores; este hecho, junto al mantenimiento de determinadas condiciones climáticas en las cuevas, explicarían la perdurabilidad de las pinturas a lo largo de los siglos.
- **Los recursos** más utilizados con el fin de dotar a las figuras de una sensación de relieve son:
  - la **degradación tonal**.
  - el aprovechamiento de las protuberancias del techo.
- **Interpretación.** Estas pinturas no tienen una finalidad narrativa o decorativa, sino **ritual o mágica**. Se trata de representar al animal que se desea cazar, de ahí el realismo de las imágenes y la

ausencia de escenas, composiciones o de la figura humana. Aunque aparezcan varios animales próximos los unos a los otros, no existe una composición, sino una yuxtaposición de figuras en diferentes posiciones, sin relación entre sí. El conjunto da la impresión de una serie de bisontes flotando sobre la bóveda, sin una referencia espacial concreta.

## PRÁCTICA DE PINTURA PARIETAL.

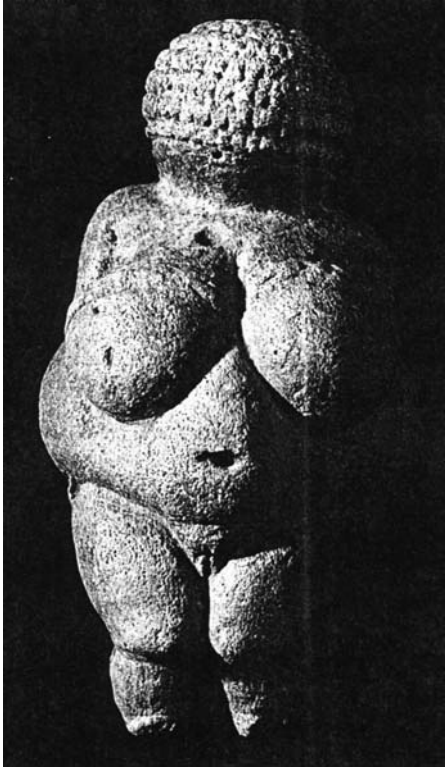
**BÓVEDA PRINCIPAL DE ALTAMIRA.**



- 1. Clasificación.**
- 2. Introducción histórica.**
- 3. Comentario artístico.**



LA VENUS DE WILLENDORF.



**1. Clasificación.**

Escultura exenta o de **bulto redondo** realizada en piedra calcárea; conserva rastros de coloración roja. Es de pequeñas dimensiones (11 cm de altura). Procede del yacimiento de Willendorf (Austria) de ahí su nombre, la “**venus de Willendorf**”.

**2. Introducción histórica.**

**3. Comentario artístico.**

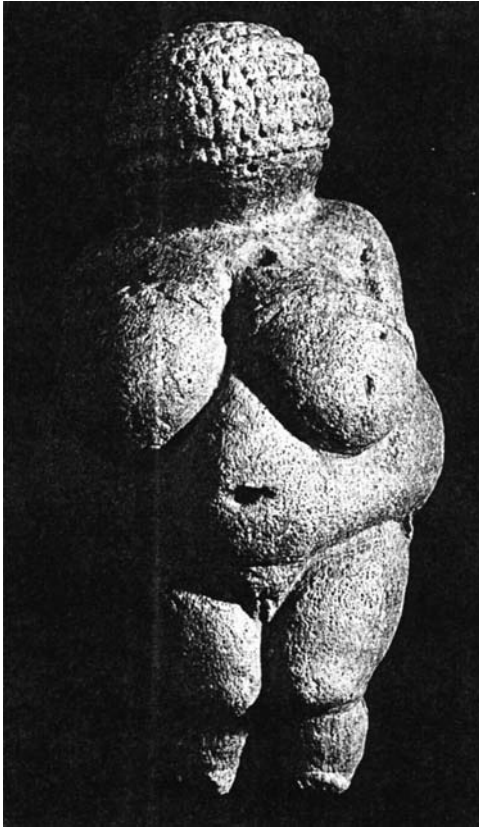
Esta escultura es quizás el modelo más difundido dentro de la categoría de las “**venus**” del Paleolítico. Representa una mujer de proporciones macizas, completamente desnuda. La cabeza es voluminosa y los cabellos rizados. Los pechos, el vientre, las caderas y los muslos están exagerados, mientras que los brazos (replegados sobre los senos) y pies parece que carecen de interés para el autor. Lo mismo sucede con los rasgos

faciales, que no están definidos.

Como en el resto de las “**venus**” paleolíticas la forma de la estatuilla, vista de frente, recuerda a un rombo, aunque no sea precisamente en ésta donde se observa con mayor claridad tal característica.

Es evidente que el autor puso mayor interés en resaltar aquellos detalles anatómicos que le interesaban (**los atributos femeninos**) y descuidó los que consideraba inútiles para sus fines. Se le atribuye un **sentido mágico** con el fin de conseguir la fecundidad de la tribu, por lo tanto, no se trata de una representación puramente naturalista de una mujer, sino de una estatua-símbolo que contendría el concepto abstracto de la fecundidad-maternidad.

**LA VENUS DE WILLENDORF**



- 1. Clasificación.**
- 2. Introducción histórica.**
- 3. Comentario artístico**