

ISLAS	POBLACIÓN DERECHO	PLAZAS TURÍSTICAS	GENERADORES	GENERACIÓN RU t/AÑO	RATIO KG/HAB/DÍA
Lanzarote	84.849	57.536	142.385	81.717	1,57
Fuerteventura	49.020	34.296	83.316	47.529	1,56
Gran Canaria	715.994	142.856	858.850	505.652	1,61
Tenerife	677.485	116.345	793.830	393.186	1,36
La Gomera	16.790	4.750	21.540	10.491	1,33
La Palma	78.198	7.624	85.822	25.374	0,81
El Hierro	7.679	971	8.650	4.000	1,27
TOTAL	1.630.015	364.378	1.994.393	1.067.949	1,47

Tabla M.G. 1: Generación de RU en Canarias 1998.

Si se tiene en cuenta la generación de RU, recogida en el primer Plan Integral, los incrementos producidos vendrían no sólo determinados por el aumento de generadores potenciales, habitantes más visitan-

tes, sino también por el aumento de la actividad económica y del nivel de vida de la población, en el período considerado (1993-1998), ver cuadro adjunto y gráficas de evolución.

ISLAS	1993			1998		
	POBLACIÓN HECHO	GENERACIÓN RU t/AÑO	RATIO KG/HAB/DÍA	POBLACIÓN GENERADORA	GENERACIÓN RU t/AÑO	RATIO KG/HAB/DÍA
Lanzarote	88.475	56.594	1,75	142.385	81.717	1,57
Fuerteventura	49.542	38.784	2,14	83.316	47.529	1,56
Gran Canaria	715.611	397.228	1,52	858.850	505.652	1,61
Tenerife	685.583	350.988	1,40	793.830	393.186	1,36
La Gomera	15.858	4.131	0,71	21.540	10.491	1,33
La Palma	75.577	20.956	0,76	85.822	25.374	0,89
El Hierro	6.995	4.160	1,63	8.650	4.000	1,27
TOTAL	1.637.641	872.841	1,46	1.994.393	1.067.949	1,47

Tabla M.G. 2: Comparación de la generación de RU en Canarias 1993-1998.

Hay que tener en cuenta que no es directamente comparable la población de Hecho reflejada en el primer PIRCAN, son datos referidos al censo de 1991, y no está incluido el incremento de población que ori-

gina el turismo, con la considerada en 1998, que responde al censo de población de Derecho estimado por el INE, más las plazas turísticas censadas oficialmente, ver cuadro adjunto.

ISLAS	POBLACIÓN DE DERECHO					PLAZAS TURÍSTICAS			GENERADORES		
	1986	1991	1993	1996	1998	1993	1996	1998	1993	1996	1998
Lanzarote	56.901	64.911	72.755	77.379	84.849	22.420	26.925	57.536	95.175	104.304	142.385
Fuerteventura	31.892	36.908	39.988	42.938	49.020	52.962	46.703	34.296	92.950	89.641	83.316
Gran Canaria	662.476	666.150	697.238	713.768	715.994	133.641	126.179	142.856	830.879	839.947	858.850
Tenerife	610.963	623.823	646.361	665.611	677.485	120.079	117.819	116.345	766.440	783.430	793.830
La Gomera	17.239	15.963	16.537	17.008	16.790	3.603	4.416	4.750	20.140	21.424	21.540
La Palma	79.729	78.867	80.913	81.507	78.198	4.710	5.507	7.624	85.623	87.014	85.822
El Hierro	7.191	7.162	7.611	8.338	7.679	560	705	971	8.171	9.043	8.650
TOTAL	1.466.391	1.493.784	1.561.403	1.606.549	1.630.015	337.975	328.254	364.378	1.899.378	1.934.803	1.994.393

Tabla M.G. 3: Evolución en la población, plazas turísticas y generadores.

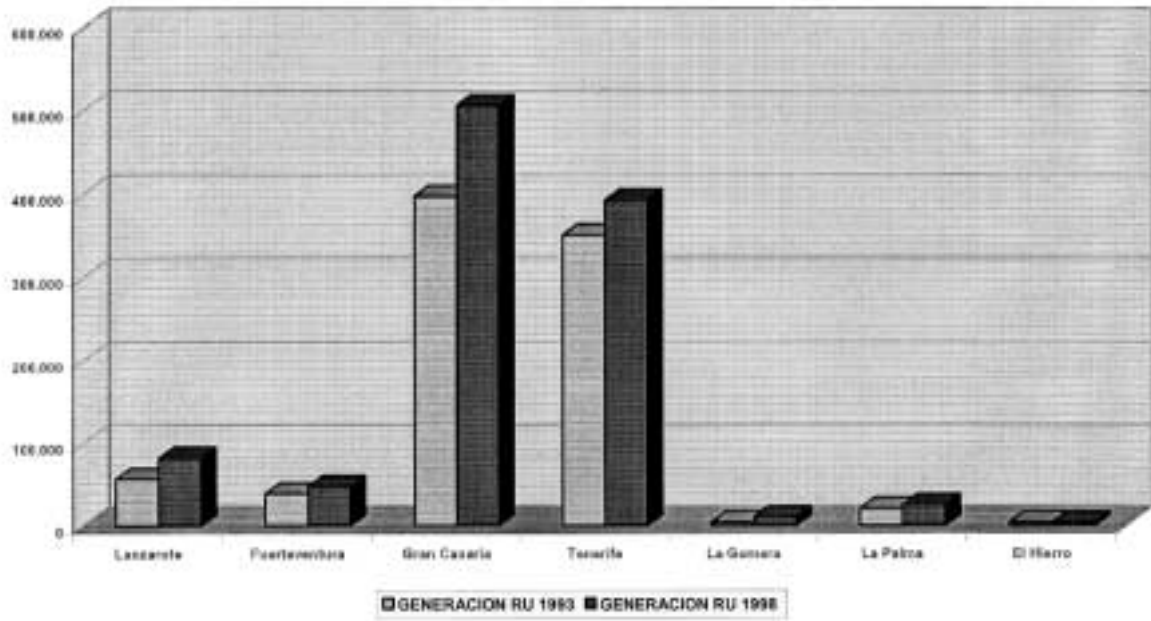


Figura M.G. 3: Evolución de los RU generados.

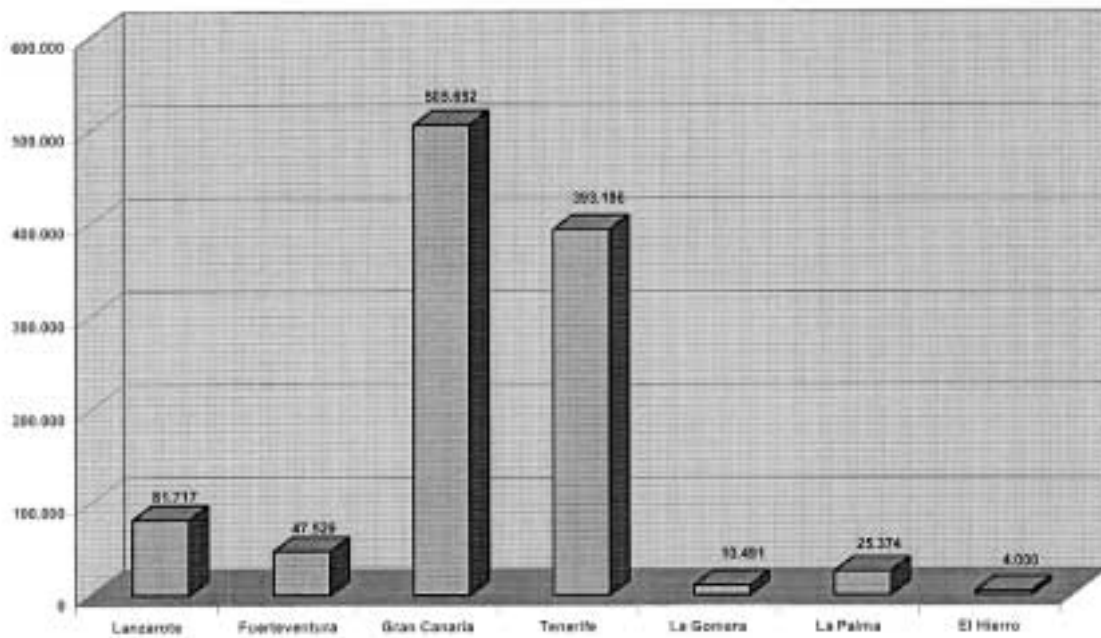


Figura M.G. 4: Generación de RU t/año (1998).

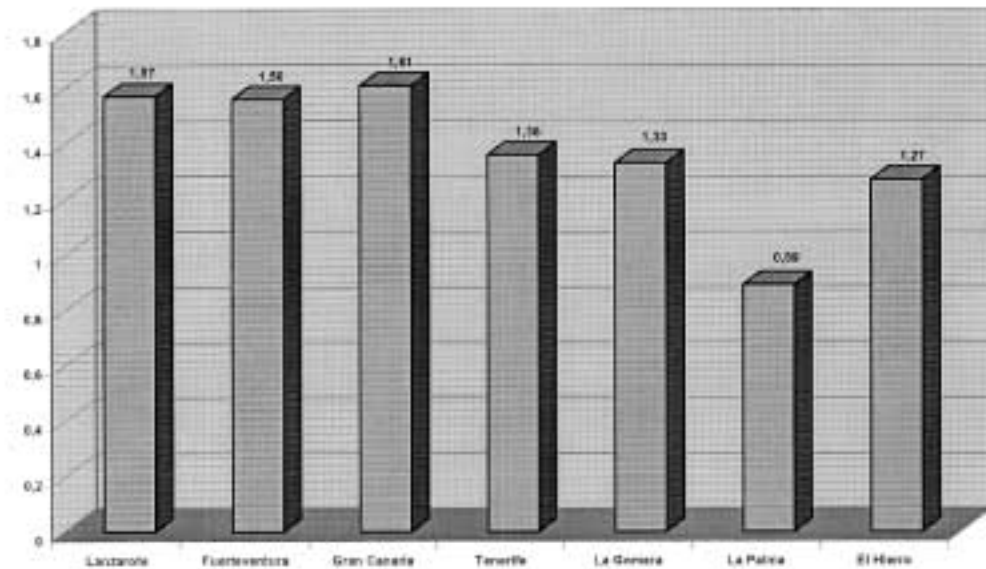


Figura M.G. 5: Ratios kg/hab/día (1998).

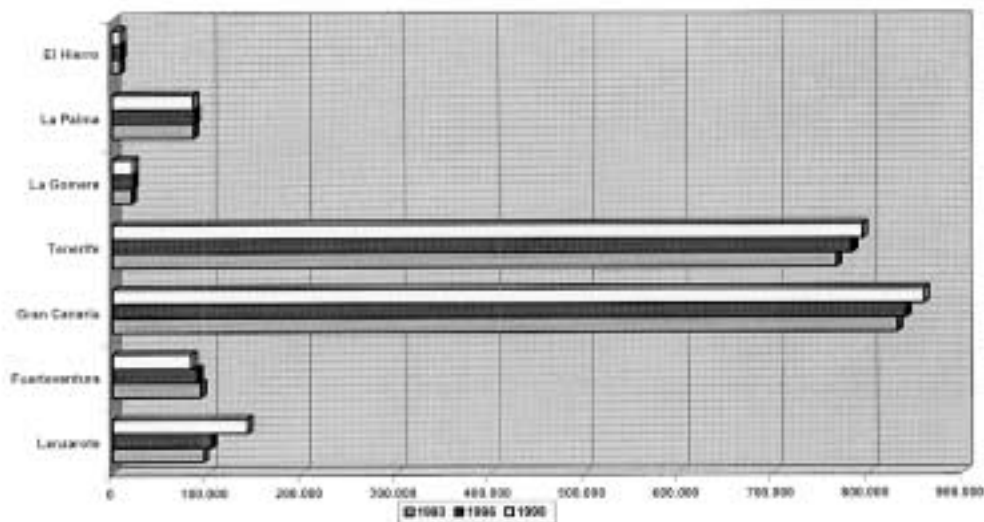


Figura M.G. 6: Evolución de la población generadora de RU 1993-1998.

Los ratios tan elevados de generación, no son sólo debidos a los hábitos de consumo y al factor de insularidad, si no también a que el número de generadores reales es superior, atendiendo a los siguientes aspectos:

- La población residente no censada, población de Hecho, no se conoce, y en Canarias es un aspecto decisivo si se tiene en cuenta que una gran parte de trabajadores temporales, principalmente de la hostelería y la construcción, no se está considerando, así como los visitantes de un día.

- Las plazas turísticas censadas oficialmente son inferiores a las reales, por esta circunstancia se ha

considerado una ocupación del 100% para estas últimas.

De la comparación de las cifras expuestas se deduce un incremento acumulado, en la producción de residuos, en los últimos seis años del 22,4%, lo que implica un crecimiento medio anual del 3,7%.

En lo que concierne a la composición de los residuos urbanos, indicar que los datos más completos disponibles han quedado obsoletos, ya que son los obtenidos durante la realización del estudio de caracterización de 1992, elaborado por el extinto MOPT, además de incompletos, dado que entonces no se consideraba por separado la fracción de envases, ver cuadro y gráfico.