

tífica en realidad por las necesidades de otros usos, fundamentalmente agrícolas, que son los que han dado lugar a su construcción. Planteado el problema en estos términos, la cifra global de capacidad de reserva descendiendo hasta los 498.862 m³, lo cual establece la reserva media en torno a los 2,5 días.

El análisis por términos municipales de la garantía de servicio revela, por otra parte, una situación muy distinta para cada uno de los municipios. Los resultados en este sentido se recogen pormenorizadamente en la

documentación de apoyo del Plan y demuestran la existencia de un gran número de carencias. Así, como refleja la figura 9.1, mientras hay municipios con garantía de casi 19 días, la que corresponde a la gran mayoría de la población no supera los 2 ó 3 días.

Por otra parte, y en relación con el equipamiento, sólo unas tres cuartas partes de los depósitos tienen elementos de medida con los que llevar una cuenta aproximada del agua que por ellos pasa. En la mitad de ellos este elemento es un simple vertedero a la entrada.

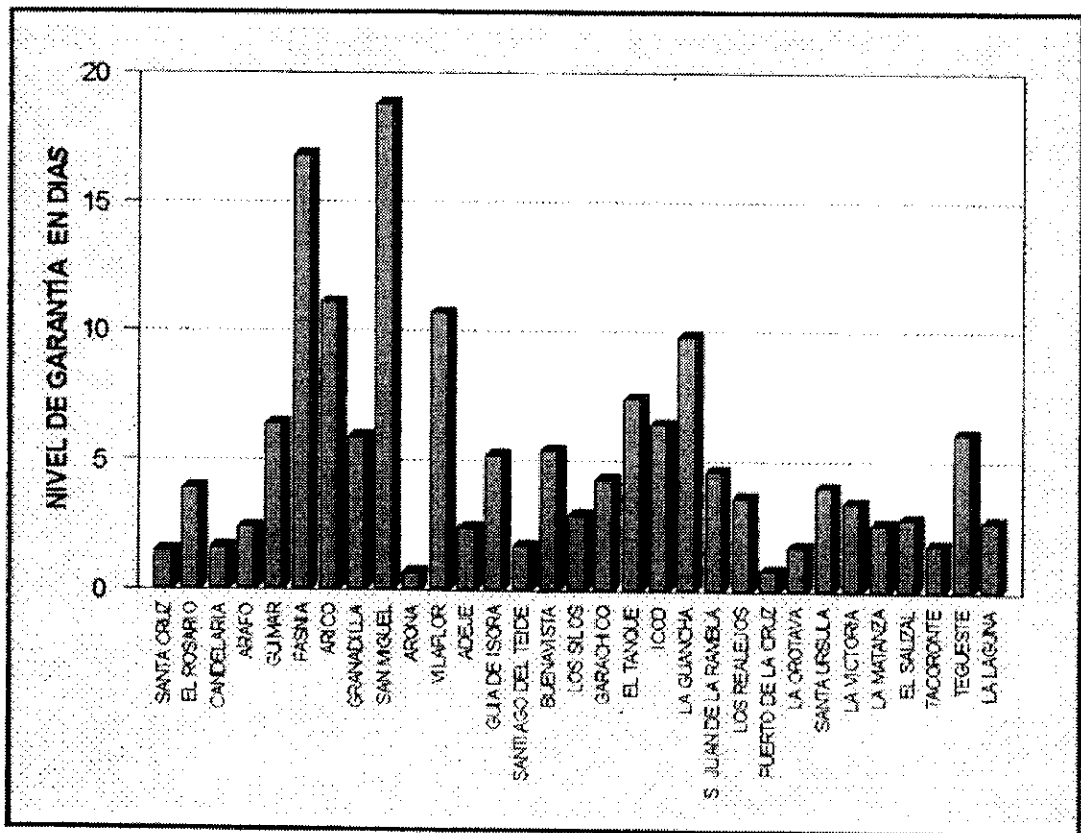


Figura 9.1. Nivel de garantía en los distintos municipios

Un porcentaje similar al anterior cuenta con equipo de desinfección, aunque generalmente ésta se lleva a cabo a través de la disolución de hipoclorito de forma manual, con lo que la dosificación de cloro se realiza discrecionalmente por el personal encargado. Además, en la mitad de los depósitos no se hacen muestreos del agua, si bien los ayuntamientos declaran realizar muestreos en las redes del 81% de los depósitos.

Por último, la propia complejidad de los sistemas de suministro para el abastecimiento, que ya se ha puesto de manifiesto en el apartado anterior, conduce a que cada depósito pueda ofrecer garantía sólo a una parte de la red de distribución lo cual, lógicamente, impide aprovechar economías de escala, obligando

a mantener un gran número de depósitos con capacidades pequeñas. Esta complejidad se hace evidente en la figura 9.2, en la que se muestra uno de los esquemas descriptivos de los diferentes sistemas municipales de la isla a título de ejemplo⁵.

9.2.3.1. Propuestas de actuación

Como es natural, las propuestas de actuación del PHI pretenden resolver la problemática descrita.

⁵ La documentación de apoyo al Plan contiene esquemas equivalentes para todos los sistemas de abastecimiento de la isla.